

表2 西屯區實價登錄施行後移轉價格資訊統計表

季別	項目	公寓平均單價 (萬元/坪)	華廈平均單價 (萬元/坪)	住宅大樓平均單價 (萬元/坪)	透天厝平均總價 (萬元)
107年第3季		18.4	17.6	26.2	2,681.6
107年第4季		17.1	16.5	28.0	2,648.8
108年第1季		16.4	17.1	29.5	2,601.4
108年第2季		16.9	18.5	24.8	3,305.3
108年第3季		17.9	22.8	26.8	2,863.7
108年第4季		20.5	20.6	29.2	2,493.2
109年第1季		19.1	18.9	28.5	3,262.7
109年第2季		16.8	18.9	27.4	2,645.7
109年第3季		18.5	20.1	27.8	2,246.2
109年第4季		20.7	20.2	29.2	3,634.8
110年第1季		20.4	20.6	28.1	3,092.0
110年第2季		22.2	22.4	28.2	3,040.6
110年第3季		21.8	21.3	31.8	2,932.0
110年第4季		20.5	22.2	31.2	2,841.7
111年第1季		23.6	24.1	32.1	3,024.3
111年第2季		23.8	25.0	33.2	3,127.8
111年第3季		26.5	28.0	34.1	3,104.3
111年第4季		24.8	26.5	33.9	3,650.5
112年第1季		24.2	32.3	32.8	3,087.6
112年第2季		24.2	28.5	35.1	2,933.4
112年第3季		25.5	27.2	35.0	3,266.2
112年第4季		24.6	27.1	36.9	3,110.2
113年第1季		25.1	39.3	36.1	3,247.6
113年第2季		26.3	44.0	36.2	3,254.8
113年第3季		28.7	33.9	37.4	3,163.2
113年第4季		27.9	43.1	46.8	3,538.4
114年第1季		26.8	33.3	40.2	3,593.0
114年第2季		25.0	31.1	37.3	3,265.1

備註：

一、統計類別：公寓(5樓含以下無電梯)、華廈(10層含以下有電梯)、住宅大樓(11層含以上有電梯)及透天厝，共計4種。

二、平均單價、總價係以各行政區進行統計，未區分不同使用分區或編定類別，並採算術平均數方式計算，各統計類型如非屬該行政區建物主要類型，或各季樣本(件)數過少，不予統計；公寓、華廈、住宅大樓係剔除「1層」、「1、2層」及「僅地下層」之移轉層次統計而得。

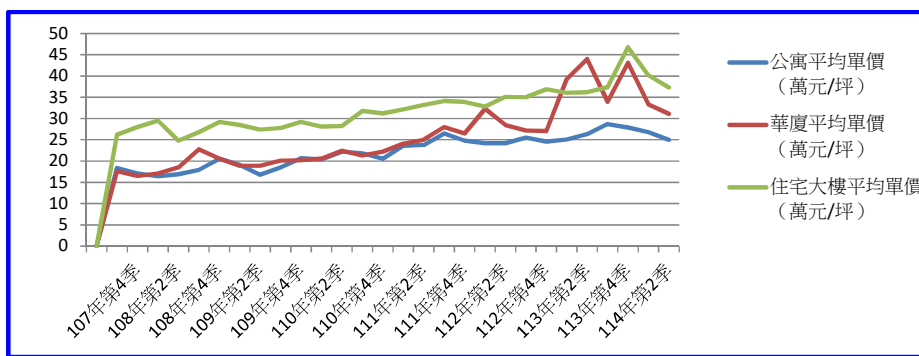


圖2 西屯區實價登錄施行後(公寓、華廈、住宅大樓)移轉價格資訊趨勢圖

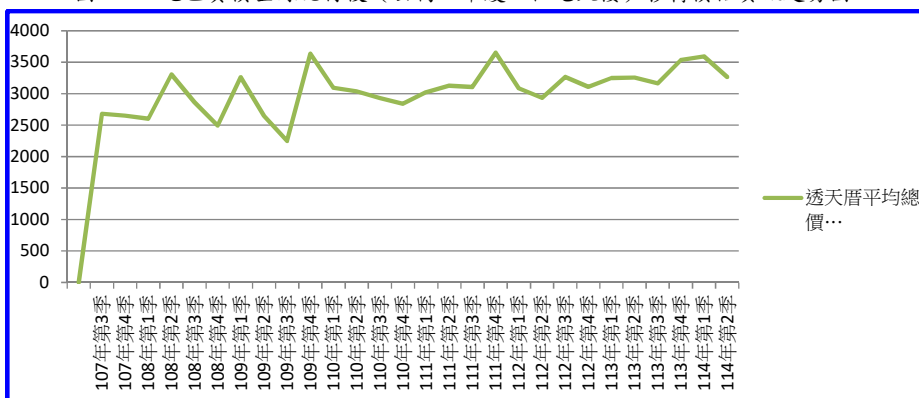
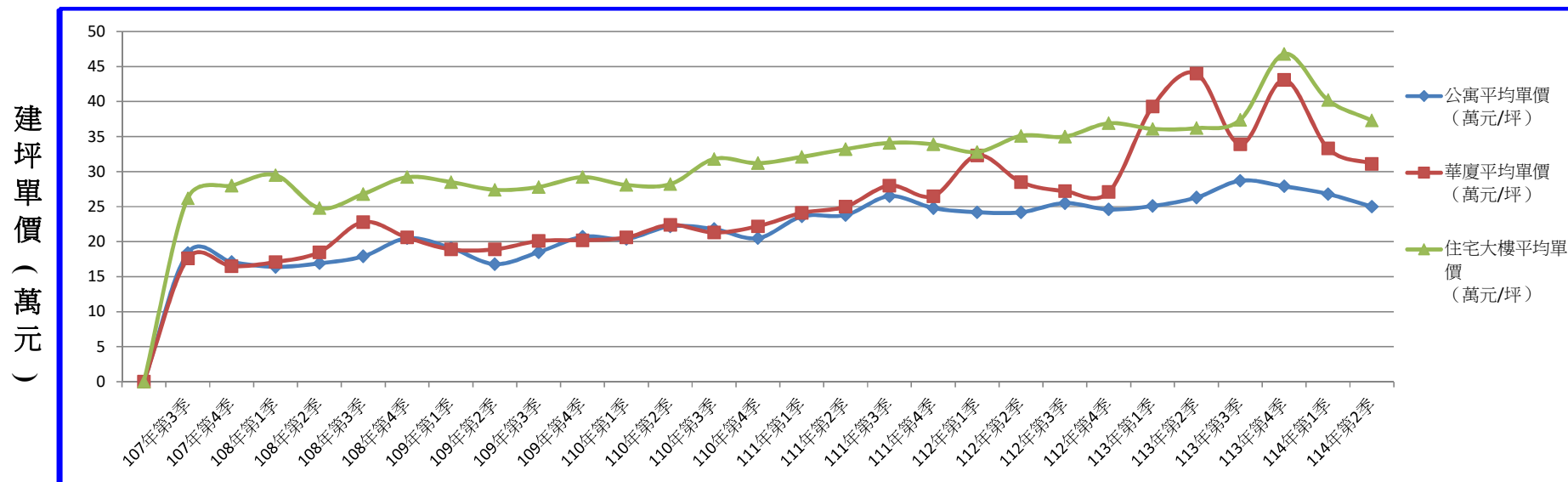


圖3 西屯區實價登錄施行後(透天厝)移轉價格資訊趨勢圖

西屯區均價走勢圖



季別 項目	107 年第 3季	107 年第 4季	108 年第 1季	108 年第 2季	108 年第 3季	108 年第 4季	109 年第 1季	109 年第 2季	109 年第 3季	109 年第 4季	110 年第 1季	110 年第 2季	110 年第 3季	110 年第 4季	111 年第 1季	111 年第 2季	111 年第 3季	111 年第 4季	112 年第 1季	112 年第 2季	112 年第 3季	112 年第 4季	113 年第 1季	113 年第 2季	113 年第 3季	113 年第 4季	114 年第 1季	114 年第 2季
公寓	18.4	17.1	16.4	16.9	17.9	20.5	19.1	16.8	18.5	20.7	20.4	22.2	21.8	20.5	23.6	23.8	26.5	24.8	24.2	24.2	25.5	24.6	25.1	26.3	28.7	27.9	26.8	25.0
華廈	17.6	16.5	17.1	18.5	22.8	20.6	18.9	18.9	20.1	20.2	20.6	22.4	21.3	22.2	24.1	25.0	28.0	26.5	32.3	28.5	27.2	27.1	39.3	44.0	33.9	43.1	33.3	31.1
住宅大樓	26.6	28.0	29.5	24.8	26.8	29.2	28.5	27.4	27.8	29.2	28.1	28.2	31.8	31.2	32.1	33.2	34.1	33.9	32.8	35.1	35.0	36.9	36.1	36.2	37.4	46.8	40.2	37.3

表2 南屯區實價登錄施行後移轉價格資訊統計表

季別	項目	公寓平均單價 (萬元/坪)	華廈平均單價 (萬元/坪)	住宅大樓平均單價 (萬元/坪)	透天厝平均總價 (萬元)
107年第3季		18.2	23.4	28.0	2,568.6
107年第4季		16.2	25.5	28.7	2,977.8
108年第1季		18.8	20.8	26.6	2,370.0
108年第2季		15.6	20.8	26.9	2,853.3
108年第3季		19.1	22.5	28.4	2,770.4
108年第4季		14.0	21.6	21.0	2,570.6
109年第1季		21.1	24.7	26.6	2,757.6
109年第2季		18.3	21.2	25.8	2,699.3
109年第3季		17.3	21.9	29.6	2,567.0
109年第4季		18.4	23.4	27.0	3,526.0
110年第1季		21.7	23.9	28.0	2,762.1
110年第2季		19.7	22.9	29.8	3,366.2
110年第3季		21.6	22.3	28.7	3,007.9
110年第4季		20.1	24.0	30.6	3,018.7
111年第1季		19.2	25.3	37.0	3,356.5
111年第2季		20.8	25.6	32.4	3,152.6
111年第3季		20.5	33.2	27.9	3,307.5
111年第4季		25.7	29.3	27.7	3,203.3
112年第1季		24.8	27.9	30.9	3,226.1
112年第2季		23.8	28.2	37.9	3,012.9
112年第3季		22.4	27.3	35.0	3,286.9
112年第4季		23.0	32.7	35.9	3,119.2
113年第1季		25.4	32.8	35.9	3,610.1
113年第2季		24.2	34.0	33.1	3,225.8
113年第3季		25.3	34.0	35.3	3,829.0
113年第4季		25.1	32.8	38.9	3,669.5
114年第1季		27.5	36.1	40.6	3,587.2
114年第2季			31.5	39.9	3,341.1

備註：

一、統計類別：公寓(5樓含以下無電梯)、華廈(10層含以下有電梯)、住宅大樓(11層含以上有電梯)及透天厝，共計4種。

二、平均單價、總價係以各行政區進行統計，未區分不同使用分區或編定類別，並採算術平均數方式計算，各統計類型如非屬該行政區建物主要類型，或各季樣本(件)數過少，不予統計；公寓、華廈、住宅大樓係扣除「1層」、「1、2層」及「僅地下層」之移轉層次統計而得。

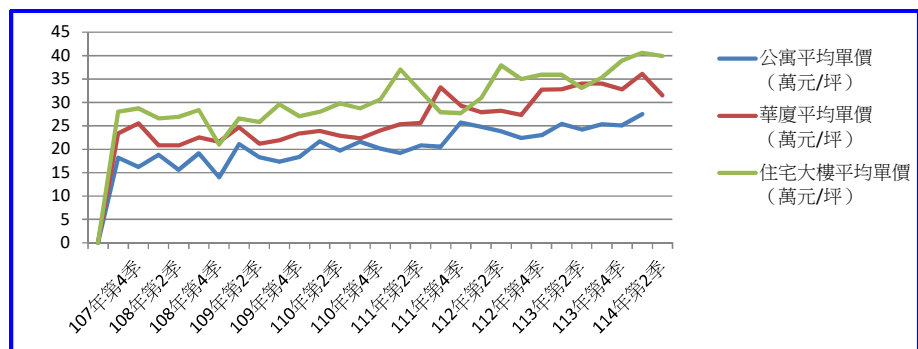


圖2 南屯區實價登錄施行後(公寓、華廈、住宅大樓)移轉價格資訊趨勢圖

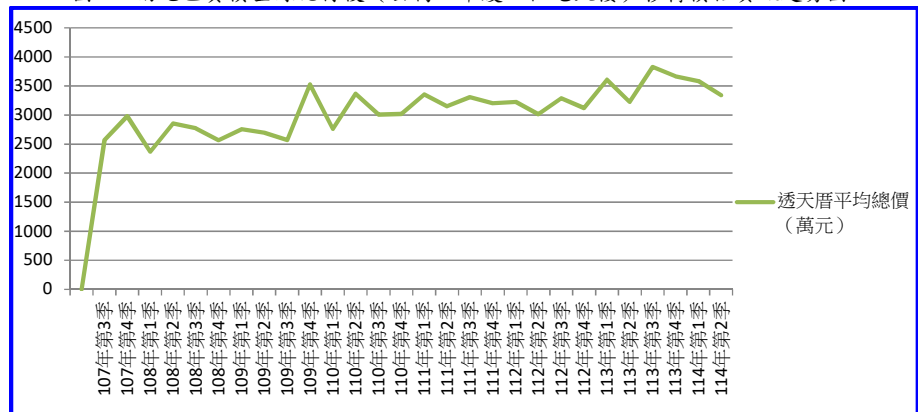
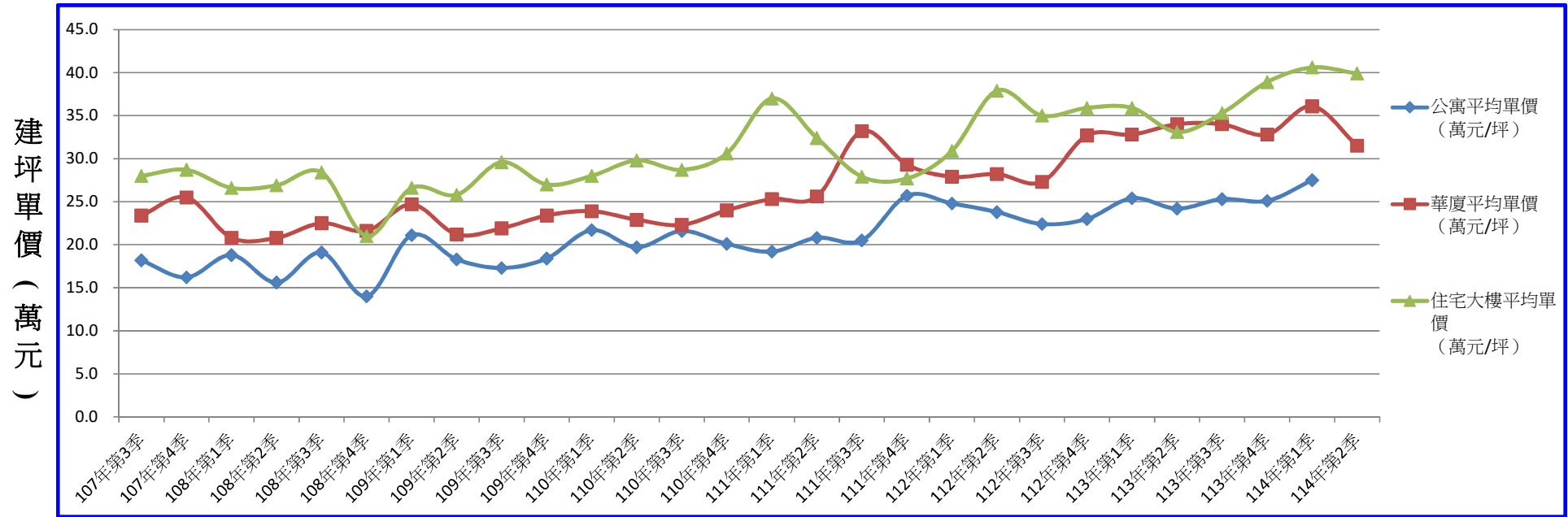


圖3 南屯區實價登錄施行後(透天厝)移轉價格資訊趨勢圖

南屯區均價走勢圖



季別 項目	107年 第3季	107年 第4季	108年 第1季	108年 第2季	108年 第3季	108年 第4季	109年 第1季	109年 第2季	109年 第3季	109年 第4季	110年 第1季	110年 第2季	110年 第3季	110年 第4季	111年 第1季	111年 第2季	111年 第3季	111年 第4季	112年 第1季	112年 第2季	112年 第3季	112年 第4季	113年 第1季	113年 第2季	113年 第3季	113年 第4季	114年 第1季	114年 第2季
公寓	18.2	16.2	18.8	15.6	19.1	14.0	21.1	18.3	17.3	18.4	21.7	19.7	21.6	20.1	19.2	20.8	20.5	25.7	24.8	23.8	22.4	23.0	25.4	24.2	25.3	25.1	27.5	
華廈	23.4	25.5	20.8	20.8	22.5	21.6	24.7	21.2	21.9	23.4	23.9	22.9	22.3	24.0	25.3	25.6	33.2	29.3	27.9	28.2	27.3	32.7	32.8	34.0	34.0	32.8	36.1	31.5
住宅大樓	28.0	28.7	26.6	26.9	28.4	21.0	26.6	25.8	29.6	27.0	28.0	29.8	28.7	30.6	37.0	32.4	27.9	27.7	30.9	37.9	35.0	35.9	35.9	33.1	35.3	38.9	40.6	39.9